

Büro Ole Scheeren

PRESS RELEASE JANVIER 24, 2018

Le Büro Ole Scheeren a achevé la construction du Guardian Art Center à Beijing

Bâti en bordure de la Cité interdite de Beijing, le Guardian Art Center est un nouvel établissement culturel hybride. Il met en relation le tissu urbain traditionnel de la ville et son énergie citadine à une programmation culturelle et marchande d'art contemporain.



Le Guardian Art Center est le premier édifice au monde construit spécifiquement sur-mesure pour abriter une maison de vente aux enchères. Il crée ainsi un nouveau type d'établissement artistique hybride en plein cœur de Beijing. Le bâtiment prévoit des galeries d'exposition muséales et des espaces de conservation ultramodernes et dispose également d'espaces communautaires dédiés : restaurants, hôtel, espaces événementiels adaptables ainsi que une infrastructure de transports publics intégrée.

"Le Guardian Art Center est bien plus qu'un simple musée" a déclaré Ole Scheeren, directeur du Büro Ole Scheeren. "Ce n'est pas un bâtiment hermétique, mais plutôt la reconnaissance du caractère hybride de la culture contemporaine. C'est un puzzle chinois d'espaces culturels et publics imbriqués qui mêlent l'art et la culture à l'événementiel et à l'art de vivre."

L'union de la tradition et de la modernité

Inscrite dans le paysage urbain de Beijing, l'architecture du Guardian Art Center établit un élégant équilibre entre tradition et modernité, rendant hommage à son environnement immédiat. La partie inférieure de l'immeuble est composée d'une série de volumes juxtaposés construits en basalte gris et faisant écho aux dimensions et à la matérialité des hutong adjacents, ces dédales de ruelles où se nichent des maisons traditionnelles avec cour. Elle est surplombée par une structure en verre symbolisant le statut de métropole mondiale de Beijing.

La partie inférieure en pierre du bâtiment semble pixélisée. Elle a été minutieusement ajourée par la répétition d'un motif de lentilles circulaires grâce auxquelles la lumière pénètre à l'intérieur de la structure. Cette façade

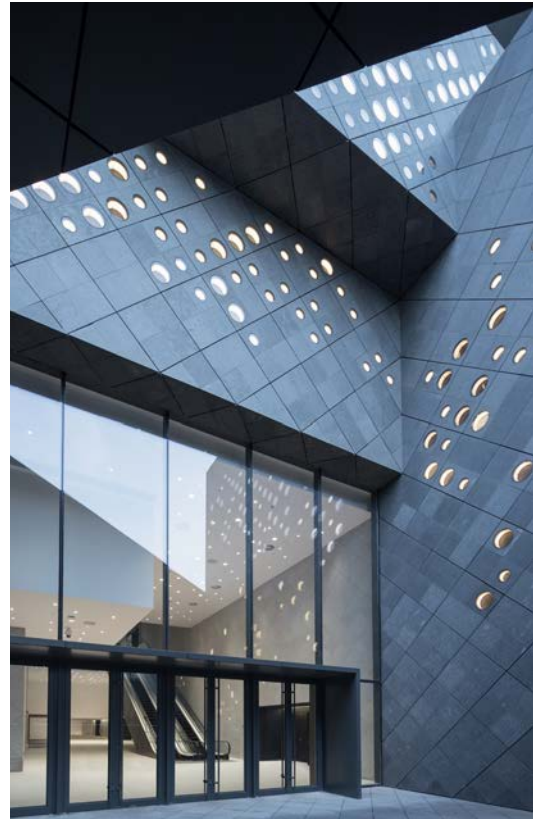
Büro Ole Scheeren

s'inspire d'une reproduction abstraite de la célèbre peinture *Séjour dans les Monts Fuchun*, réalisée au XIVe siècle par Huang Gongwang, l'un des peintres paysagistes chinois les plus connus.

La structure de verre qui couronne l'ensemble semble suspendue dans les airs grâce au jeu de fenêtres de verre en forme de briques. Ce dispositif confère à l'immeuble un sens de pesanteur et de gravité, comme un écho de l'identité architecturale de la ville. Le contraste entre ces deux structures complémentaires du bâtiment crée une esthétique dynamique, hommage à la complexité et à la pluralité d'une ville contemporaine.

"Les dimensions et textures duelles de l'édifice coexistent dans une relation inversée et dialectique", explique Ole Scheeren. "Normalement, les briques devraient être faites de pierres grises, mais ici, elles ont été agrandies pour devenir de larges panneaux de verre flottants. La dimension de ce volume supérieur et la matérialité du verre dialoguent avec la ville contemporaine, tandis que le symbolisme des briques évoque les hutong adjacents et représente le peuple. C'est une déclaration d'humilité à deux pas du Palais impérial et de la Cité interdite. L'architecture du centre

incorpore de multiples niveaux de notions culturelles et historiques dissociées et reflète le spectre émotionnel complexe de Pékin, à travers un aspect monumental tout en sobriété."



Une machine culturelle

Le Guardian Art Center a été conçu comme un lieu culturel et événementiel sophistiqué. Ses espaces sont simples et intuitifs, mais leur nature et leur caractère amples ont été pensés pour accueillir la programmation variée et ambitieuse de la maison de ventes.

Au cœur de l'édifice, un espace d'exposition de 1 700 m² dépourvu de colonnes a été imaginé pour offrir une flexibilité maximale. Grâce à une association de systèmes de cloisons et de plafonds amovibles, le lieu s'adapte rapidement à de multiples usages, proposant différentes configurations pour des expositions, des événements et des enchères.

Les différentes activités proposées par le lieu sont disposées autour de l'espace d'exposition central. Une série de pièces plus petites, au caractère plus intime, dessert d'autres espaces de la maison de ventes et fait office de galerie supplémentaire. De leur côté, deux grandes salles de ventes offrent un cadre plus formel, tandis que le sous-sol comporte un étage entier consacré à des installations de pointe dédiées à la restauration et à la conservation.

Dans les étages supérieurs, derrière les pixels de pierre, des espaces discrets accueillent les restaurants, les bureaux administratifs et la librairie du centre. La structure de verre au sommet de l'immeuble abrite l'hôtel, tandis qu'une petite tour insérée au centre de la structure abrite des salles pédagogiques pour les séminaires et conférences.

Büro Ole Scheeren

L'accent mis sur la polyvalence et la diversité reflète la mission du Guardian Art Center : être un espace public composite et ouvert à tous. "La configuration de l'établissement a pour but d'entremêler l'ensemble de ses fonctionnalités", affirme Ole Scheeren. "Il s'agit d'un musée, mais également d'une machine consacrée aux événements culturels. En outre, c'est un endroit qui intègre des lieux de vie et des espaces didactiques. C'est la proclamation d'un nouveau centre culturel hybride."

L'art à Beijing

Construit à l'intersection de Wangfujing, la rue commerçante la plus célèbre de Beijing, et de Wusi Dajie, lieu d'émergence du Nouveau mouvement culturel chinois après la dynastie Qing, le Guardian Art Center investit un espace à la croisée de la culture et du commerce, synthèse de l'héritage et de l'avenir de la ville.

Situé non loin de la Cité interdite et face au Musée national d'art de la Chine (NAMOC), l'un des dix grands bâtiments de Mao Zedong, l'édifice joue un rôle crucial dans le façonnement du développement de la capitale. En effet, il insère un lieu artistique et culturel non gouvernemental au centre de la ville.

En raison de l'importance de l'histoire du site, des dizaines de projets architecturaux dédiés à son redéveloppement ont été refusés ces vingt dernières années par le bureau de planification et la commission de préservation de Beijing, avant que le Büro Ole Scheeren n'obtienne l'autorisation d'en réaliser le design. Selon Ole Scheeren, "notre architecture réconcilie les histoires complexes de la capitale et offre une nouvelle perspective de relation entre la ville historique et moderne, à travers un bâtiment reflétant l'identité chinoise dans ce qu'elle a de contemporain. L'achèvement du Guardian Art Center place l'architecture, l'art et la culture au cœur du futur de Beijing."



www.buro-os.com

www.instagram.com/buroolescheeren

For further information please contact:

Büro Ole Scheeren:
Public Relations
pr@buro-os.com
+49 30 3464 9283 0

Karla Otto FR:
Maya Salem
maya.salem@karlaotto.com
+33 1 42 61 94

Büro Ole Scheeren

Ole Scheeren

Ole Scheeren est un architecte allemand, fondateur du Büro Ole Scheeren. Ses principaux projets formalisent la façon dont nous interagissons avec nos villes et créent de nouveaux lieux d'échanges parfaitement adaptés à leurs environnements.

Ole Scheeren est l'architecte en chef du Büro-OS, lui insufflant sa vision créative et son développement stratégique. Ses projets ont été récompensés par de nombreux prix dont le World Building of the Year 2015 et le CTBUH Urban Habitat Award 2014 pour The Interlace à Singapour, ainsi que le CTBUH Best Tall Building Award 2013 pour le siège social de la CCTV à Beijing.

En soulignant depuis 20 ans la nécessité de trouver des solutions visionnaires et alternatives pour relever les défis de notre société contemporaine, Ole Scheeren s'ancre dans un idéalisme pragmatique qui l'a mené vers des réalisations reconnues incluant la finalisation de trois grands projets en 2017 : le gratte-ciel MahaNakhon à Bangkok, les tours DUO à Singapour et le Guardian Art Center à Beijing.



L'éventail des projets du Büro Ole Scheeren compte également des collaborations indépendantes avec des réalisateurs et des artistes et des projets personnels dans les secteurs du cinéma, des media et d'autres espaces de type narratif. Il a créé Archipelago Cinéma (2012), un auditorium flottant dans un lagon de la mer d'Andaman pour le Film on the Rocks Festival en Thaïlande (projet également représenté à la Biennale de Venise en 2012) ainsi que le Mirage City Cinema (2013) pour la Fondation Sharjah Art en EAU.

Avant de créer le Büro Ole Scheeren, Scheeren fut un directeur et partenaire d'OMA où il a développé ses activités, notamment en Asie mais aussi à New York (2001) et à Los Angeles (2004) avec les flagship Prada. Ole Scheeren fut également le partenaire en charge du révolutionnaire siège social de CCTV à Beijing (2010). En bouleversant la typologie traditionnelle des gratte-ciels, cet immeuble monumental met au défi les conventions architecturales et crée une structure gigantesque favorisant les interconnexions entre ses utilisateurs et la ville.

Parallèlement à son travail architectural, Ole Scheeren a créé des scénographies pour le MoMA à New York et pour la Hayward Gallery à Londres. Il a également contribué à la triennale de Beijing et de Milan et a participé au Festival du Film de Rotterdam. Il a été intervenant pour des conférences TED ainsi que pour des colloques organisés par des institutions internationales ainsi que jury pour de nombreuses récompenses et compétitions d'architecture.

Ayant vécu et travaillé partout en Europe, aux Etats-Unis et en Asie, Ole Scheeren a suivi des études à l'Université de Karlsruhe et de Lausanne avant de terminer ses études à la London's Architectural Association. Il a reçu la médaille d'argent de la RIBA, la récompense la plus prestigieuse en Europe en matière d'étude d'architecture.